

WCH USB 配置工具 CH34xSerCfg 使用说明

一、概述

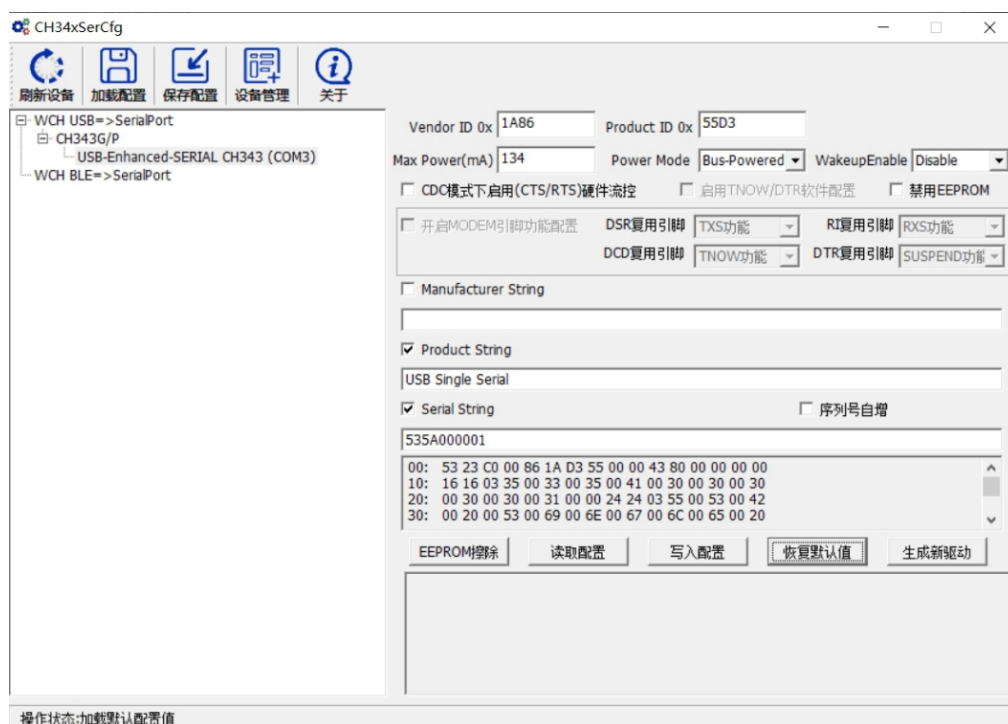
CH34xSerCfg配置软件用于WCH USB转串口系列芯片进行USB参数配置，通过该工具可对芯片的厂商识别码VID、产品识别码PID、最大电流值、BCD版本号、厂商信息和产品信息字符串描述符等参数进行修改配置。

程序支持配置型号：CH340B、CH343P、CH342F、CH347T/F、CH344Q/L、CH348Q/L、CH9101U/H/R/Y、CH9102F、CH9103M、CH9104L。

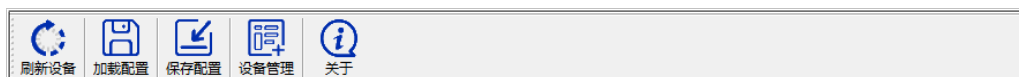
（注：CH342F/CH9102F批号倒数第4位是字母的芯片，则内置EEPROM可支持此配置功能。）

二、CH34xSerCfg 功能说明

本节对 CH34xSerCfg 界面功能进行说明，使用前需安装对应产品 VCP 驱动，可至官网进行下载。



2.1 菜单栏



“刷新设备”：刷新系统当前在工作的 USB 转串口设备，并显示在左侧设备显示框中。

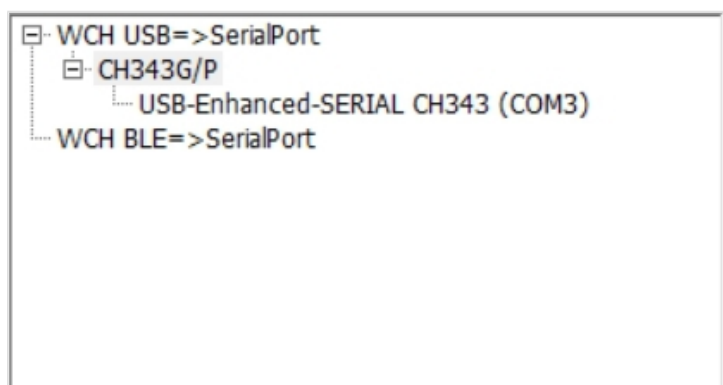
“加载配置”：若之前保存了芯片配置，此时可点击“加载配置”对芯片加载对应参数。

“保存配置”：将当前配置参数保存为配置文件。

“设备管理”：打开系统设备管理器。

“关于”：显示软件信息。

2.2 设备显示框



“设备显示框”显示当前系统下工作的 USB 转串口设备，并显示出芯片型号与固件版本。

2.3 USB 参数配置区

Vendor ID 0x Product ID 0x

Max Power(mA) Power Mode WakeupEnable

☐ CDC模式下启用(CTS/RTS)硬件流控 ☐ 启用TNOW/DTR软件配置 ☐ 禁用EEPROM

☐ 开启MODEM引脚功能配置 DSR复用引脚 RI复用引脚

DCD复用引脚 DTR复用引脚

☐ Manufacturer String

☒ Product String

USB Single Serial

☒ Serial String ☐ 序号号自增

属性描述	描述
Vendor ID (VID)	USB 生产厂商 ID，每个厂商的 VID 唯一
Product ID (PID)	USB 产品 ID，可以进行修改
Max Power (mA)	设备要求的总线电流值
Power Mode	USB 电源模式 <ul style="list-style-type: none"> ● Bus-Powered 总线供电模式 ● Self-Powered 自供电模式
Wakeup Enable	USB 唤醒使能 <ul style="list-style-type: none"> ● Enable ● Disable
CDC 模式下 启用 (CTS/RTS) 硬件流控	使用系统自带 CDC 驱动时，强制开 (CTS/RTS) 流控
启用 TNOW/DTR 软件配置	TNOW/DTR 复用引脚功能配置，支持的芯片型号：CH344Q、CH348L、CH348Q

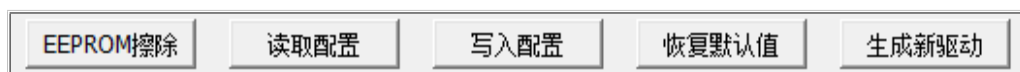
禁用 EEPROM	禁用/启用芯片 EEPROM 功能，禁用时使用芯片默认参数
开启 MODEM 引脚功能配置	MODEM 复用引脚功能配置：DTR/ SUSPEND、DSR/TXS、RI/RXS、DCD/TNOW，支持的芯片型号：CH9101R、CH9101Y
Manufacturer String	厂商描述字符串
Product String	产品描述字符串
Serial String	USB 产品序列号。配置产品序列号后使设备在该 PC 不同 USB 端口时串口号不变。
序列号自增	此选项将自动增加(+1)产品的序列号

2.4 EEPROM 数据显示区

00:	53 23 C0 00 86 1A D3 55 43 04 43 80 FF 00 FF FF
10:	16 16 03 35 00 33 00 35 00 41 00 30 00 30 00 30
20:	00 30 00 30 00 31 00 00 24 24 03 55 00 53 00 42
30:	00 20 00 53 00 69 00 6E 00 67 00 6C 00 65 00 20

“EEPROM 数据显示区”：显示芯片内部 EEPROM 内容。

2.5 配置功能按键



“EEPROM 擦除”：擦除 EEPROM 后，芯片将启用自带默认参数。

“读取配置”：读取当前选中设备的 USB 参数，并显示在“USB 参数配置区”对应属性框中。

“写入配置”：将当前配置参数属性值写入设备并生效。

“恢复默认值”：将当前选中设备的属性参数恢复为默认值。

“生成新驱动”：根据当前所配置的 USB 属性参数生成与之匹配的新驱动。

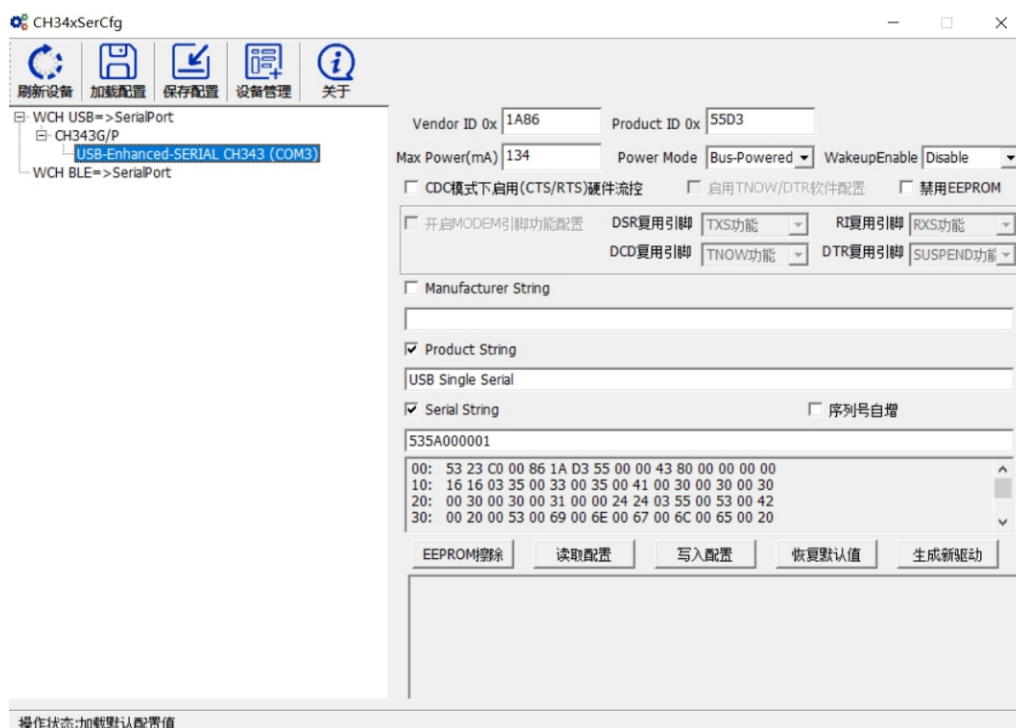
注意事项：

修改设备的 VID 或 PID 后，原 VCP 驱动将不再适用于该硬件，设备此时只能使用系统自带 CDC 驱动（CH340/CH348 系列不支持系统 CDC 驱动），若需要使用 VCP 驱动，可点击“生成新驱动”生成匹配修改 VID 或 PID 后的 VCP 驱动程序，但此时驱动程序没有微软数字签名，在部分系统上使用会受到限制。

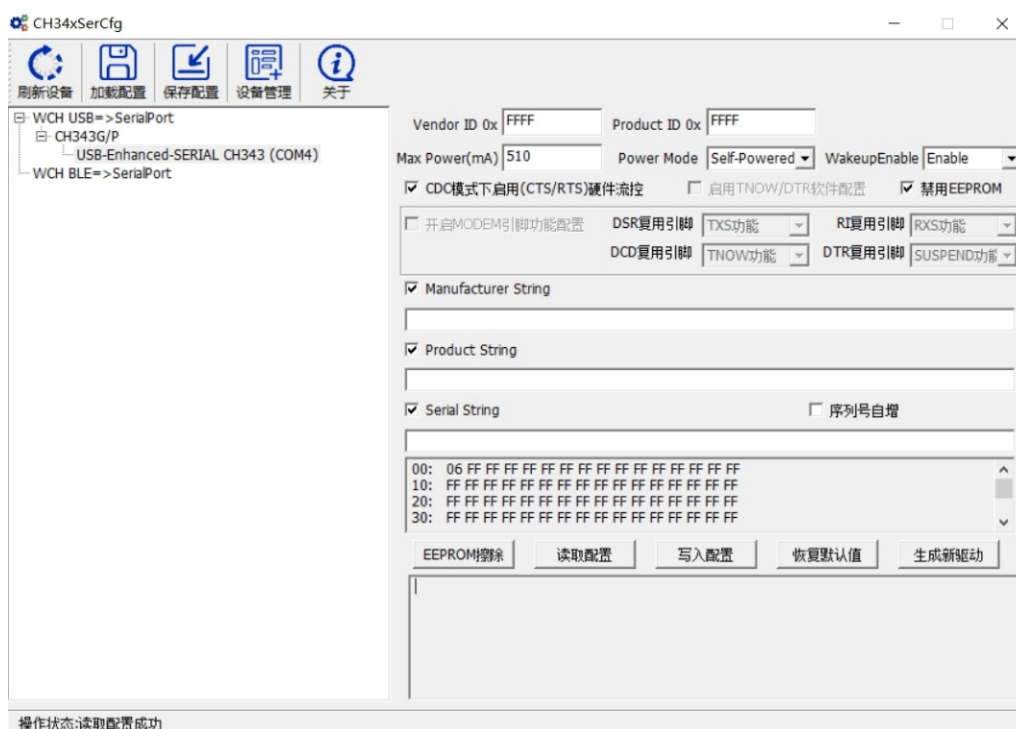
USB 转串口芯片 CH343P/CH9102F/CH9101U/CH9101H/CH9101R/CH9101Y 上电期间如果 RTS 引脚检测到外接了下拉电阻则禁用内部 EEPROM 中的配置参数，启用芯片自带默认参数。USB 转多串口芯片 CH342F/CH347T/CH347F/CH344Q/CH344L/CH348Q/CH348L/CH9103M 可通过 RTS0 引脚启用此功能，CH9104L 可通过 DTR0 引脚启用此功能。

三、配置操作说明

1、插入设备，点击刷新后，在左侧“设备显示框”中选中需要配置的设备。



- 2、点击“读取配置”，获取当前设备 USB 参数，将内容显示在对应属性框中，若读取之后显示属性值为“0xFFFF”或空，需点击“恢复默认值”加载芯片对应的默认参数。



- 3、在所需修改属性框中输入修改值。
- 4、确认信息后，点击“写入配置”完成配置过程。
- 5、复位或对设备重新上电后生效。